



PROGRAM MANAGERIAL

Pentru ocuparea postului de Director al Stațiunii
Biologice „Petre Jitariu” Potoci

Conf. dr. habil. Dragoș-Lucian GORGAN

Iași, 1 Octombrie, 2020

Cuprins

1. Preambul	2
2. Motivație	4
3. Programul managerial	4
3.1. Obiective	5
O.1. Reabilitarea și dezvoltarea infrastructurii existente în cadrul stațiunii:.....	5
O.2. Dezvoltarea capacității de educație și formare profesională	7
O.3. Dezvoltarea cercetării	7
O.4. Dezvoltarea componentei de acvacultură și producție	8
O.5. Dezvoltarea turismului.....	8
4. Perspective	8

1. Preambul

Stațiunea Biologică "Petre Jitariu" Potoci - Neamț a fost înființată în anul 1957 de către academicianul Petre Jitariu. Este situată pe malul de sud-est al Lacului de acumulare Izvorul Muntelui (Bicaz) și a fost înființată din considerente științifice care derivă din construcția complexului hidroenergetic care cuprinde barajul și uzina hidroelectrică de la Stejaru. Lacul Izvorul Muntelui – Bicaz este cel mai mare lac artificial din România, având o lungime de 40 km și o adâncime maximă de 100 m. Încă de la înființare, Stațiunea de Cercetări Biologice, Geografice și Ecologice „Stejaru-Pângărați” devine o subunitate a Facultății de Biologie a Universității „Alexandru Ioan Cuza” din Iași ca bază de lucru pentru studii de hidrobiologie.

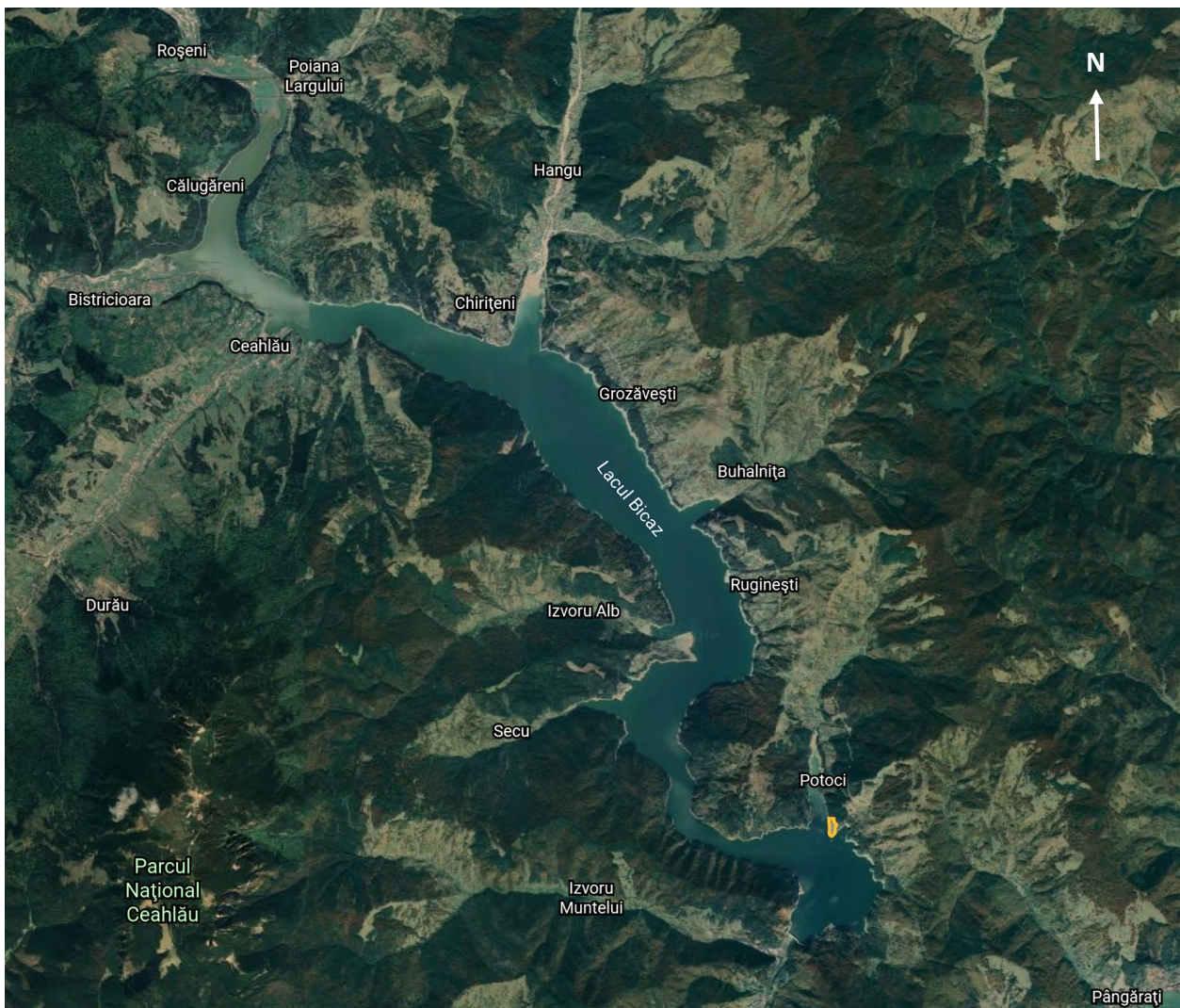


Figura 1. Localizarea Stațiunii Biologice "Petre Jitariu" Potoci pe malul S-E al Lacului de acumulare Izvorul Muntelui – Bicaz (Google Earth)



Figura 2. Perimetrul Stațiunii Biologice "Petre Jitariu" Potoci pe malul S-E al Lacului de acumulare Izvorul Muntelui – Bicz (Google Earth)

În anul 1982 Stațiunea Potoci a fost transferată Institutului de Cercetări și Amenajări Silvice din București, urmând ca în anul 1995 Stațiunea Biologică Potoci să fie reintegrată ca bază a Ministerului Educației Naționale. Începând cu anul 2015, Stațiunea devine proprietate (bază materială) a Universității „Alexandru Ioan Cuza” din Iași.

Încă de la înființare, **misiunea principală a stațiunii** a fost de diagnoză ecologică și o monitorizare a evoluției ecosistemului lacustru în formare. Misiunea este încă de actualitate și poate fi completată în prezent de aspecte privind dezvoltarea durabilă și monitorizarea calității apei, în contextul dezvoltării accelerate a acvaculturii.

Chiar de la începutul activității, profilul stațiunii a fost orientat să asigure condiții necesare de practică studentescă pe teren, încadrând studenții și profesorii în explorarea directă a fenomenelor naturii. Activitatea științifică vizează domeniile: limnologie, hidrobiologie, acvacultură și patologia ihtiofaunei.

În anul 2015 are loc procesul de înscriere în cadastru, înscrierea în cartea funciara și se intabulează dreptul de proprietate în favoarea Universității "Alexandru Ioan Cuza" din Iași.

Începând cu anul 2018, Stațiunea a intrat direct în subordinea Rectorului Universității, iar din anul 2019 s-a demarat un amplu proces de evaluare cu scopul realizării de noi investiții, tocmai pentru a răspunde scopului acesteia, de asigurare a stagiilor de practică studentescă de specialitate. Astfel, s-a montat un nou totem care indică drumul spre Stațiune și au fost începute lucrări de modernizare a infrastructurii existente (reparația ambarcațiunii Răzvan pentru utilizarea acesteia în scop didactic și de cercetare).

2. Motivație

Depunerea candidaturii pentru funcția de Director al Stațiunii Biologice „Petre Jitariu” Potoci din cadrul Universității „Alexandru Ioan Cuza” din Iași are la bază următoarele aspecte:

1. Dezvoltarea interesului pentru Biologie, Limnologie și Acvacultură și orientarea ulterioară către studiul biologiei și ecologiei, în contextul formării ca adolescent în mediul oferit de Stațiune;
2. Realizarea lucrării de licență cu tema: *Date citogenetice și variabilitatea fenotipică la specii ale genului Salmo*, realizată în cadrul Institutului de Acvacultură și Ecologie Acvatică Piatra Neamț și Laboratorul de la Pângărați;
3. Lucrarea de disertație cu tema: *Formula cromosomală și variabilitatea conținutului de acizi nucleici la Cyprinus carpio și Carassius carassius*, realizată în colaborare cu colectivul Stațiunii de Cercetare-Dezvoltare pentru Acvacultură și Ecologie Acvatică Iași
4. Teza de doctorat: *Evidențierea unor aspecte moleculare ale ginogenezei, hibridării și filiației, pe baza secvențierii unor gene, la specii de Cyprinidae*, realizată în colaborare cu Stațiunea de Cercetare-Dezvoltare pentru Acvacultură și Ecologie Acvatică Iași, a reprezentat primul studiu al relațiilor filogenetice în general, cu particularizare pe un grup de pești cu importanță economică, realizat în România.
5. Potențialul uriaș oferit de stațiune pentru activități didactice, de cercetare, turism și acvacultură;

3. Programul managerial

Prin programul managerial îmi propun ca împreună cu conducerea executivă a Universității, Stațiunea Biologică „Petre Jitariu” Potoci să fie reintrodusă în circuitul stațiunilor de cercetare, cu o nouă viziune, o bază materială dezvoltată prin intermediul unor proiecte de cercetare și dezvoltare, capacitate de formare și cercetare competitive la nivel național și internațional și nu în ultimul rând valorificarea potențialului remarcabil oferit de cadrul natural.

Direcțiile de acțiune și măsurile specifice propuse în programul managerial sunt corelate cu prioritățile identificate în Programul managerial al Rectorului ales, Profesor univ. dr. Tudorel TOADER și în [Planul Strategic de Dezvoltare Instituțională 2016-2020](#).

Stațiunea Biologică „Petre Jitariu” Potoci este o structură de educație, cercetare-dezvoltare (CD), fără personalitate juridică, structură componentă a Universității „Alexandru Ioan Cuza” din Iași. Activitatea în cadrul Stațiunii de cercetare se bazează pe legislația națională (*Legea educației naționale nr.1/2011, Legii nr.319/2003 privind Statutul personalului de cercetare-dezvoltare; Ordonanța Guvernului nr. 57/2002 privind cercetarea științifică și dezvoltarea tehnologică cu modificările și completările ulterioare*), precum și pe reglementările interne ale Universității „Alexandru Ioan Cuza” din Iași (*Carta Universității „Alexandru Ioan Cuza” din Iași, Regulamentul Cercetării Științifice al Universității „Alexandru Ioan Cuza” din Iași; Regulamentul privind drepturile și obligațiile personalului Universității „Alexandru Ioan Cuza” din Iași*).

3.1. Obiective

În cadrul Stațiunii Biologice „Petre Jitariu” Potoci trebuie promovate activitățile educative de formare a tinerilor specialiști biologi specifice sunt orientate în principal către aplicații practice cu studenții, dar și altor categorii de persoane, preocupate de diferite ramuri ale biologiei, direct corelate atât cu direcțiile de cercetare tradiționale ale stațiunii (limnologie, botanică, zoologie etc.), cât și cu direcții de cercetare care vor putea fi dezvoltate ulterior (ecotoxicologie, biologie moleculară), în concordanță cu direcțiile de cercetare la nivel european al stațiunilor de profil.

Stațiunea Biologică „Petre Jitariu” Potoci promovează activitatea de cercetare fundamentală și aplicată în concordanță cu prioritățile instituționale prevăzute de Strategia Universității „Alexandru Ioan Cuza” din Iași privind cercetarea, naționale, prevăzute de Strategia Națională de Cercetare, Dezvoltare, Inovare și internaționale, în context european și mondial.

O.1. Reabilitarea și dezvoltarea infrastructurii existente în cadrul stațiunii:

A1. Inventarierea și evaluarea bunurilor existente în inventarul Stațiunii Biologice „Petre Jitariu” Potoci;

A2. Realizarea unui studiu de fezabilitate pentru demararea lucrărilor de modernizare a infrastructurii;

A2. Refacerea perimetrului Stațiunii (și a anexei de la Ruginești);

A3. Refacerea bransamentelor la și apă și energie electrică (și instalarea de panouri fotovoltaice) pentru toate corpurile de clădire;

A4. Dotarea cu centrală termică și realizarea unei instalații de distribuție a agentului termic, la care se adaugă montarea de panouri solare pentru obținerea apei calde menajere;

A5. Instalarea unor fose cu autoepurare pentru preluarea apelor menajere

A6. Modernizarea Pavilionului Administrativ localizat la limita N-E a Stațiunii

A7. Modernizarea și extinderea capacității de cazare, în clădirea principală și înființarea unui restaurant, astfel încât să poată fi asigurată cazarea în condiții optime a grupelor de studenți în practică și a turiștilor;

A8. Modernizarea și dezvoltarea infrastructurii de cercetare în clădirile adiacente, fostele *Hale de trolii* care permit crearea de laboratoare prin etajarea, compartimentarea și amenajarea spațiilor în vederea desfășurării activităților de cercetare;

A9. Amenajarea unei hale pentru reproducere artificială a salmonidelor – stație (bazine) de stocare a reproducătorilor, stație de incubare, bazine progresive de creștere a alevinilor, cu sisteme automate de hrănire;

A10. Crearea unui ponton (extinderea pontonului actual) și piscine flotante pentru cursuri de înot, inițierea în scufundări și turism.

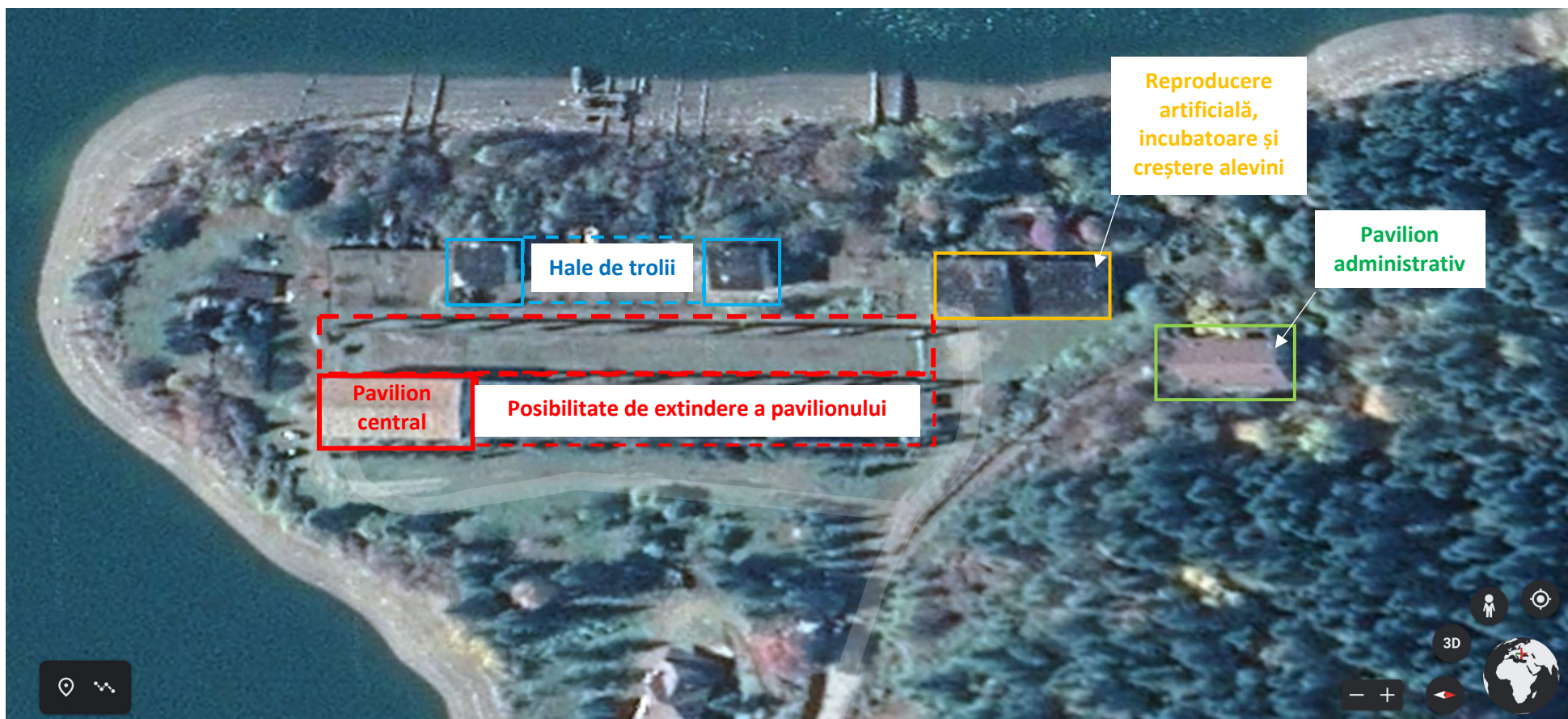


Figura 3. Planul general al Stațiunii Biologice "Petre Jitariu" Potoci (Google Earth)

- Limita actuală a clădirii
- - - Potențial de extindere

O.2. Dezvoltarea capacității de educație și formare profesională

A1. Asigurarea suportului logistic pentru desfășurarea în condiții optime a aplicațiilor și practicii de teren în domeniile vizate a fi dezvoltate în cadrul Stațiunii;

A2. Încheierea de acorduri de practică cu universități din țară și din străinătate;

A3. Cursuri de formare și parteneriate cu firme/companii de profil din țară și din străinătate prin care să putem aduce angajatorii în contact cu viitorii posibili angajați, având ca rezultat creșterea gradului de inserție pe piața muncii;

A4. Activități de informare a comunităților locale asupra importanței conservării ecosistemelor, stoparea braconajului, a defrișărilor și a poluării.

O.3. Dezvoltarea cercetării

Pe componenta de cercetare ne propunem să urmărim direcțiile de acțiune și măsurile specifice din *Strategia de cercetare a Universității "Alexandru Ioan Cuza" din Iași*, identificate ca aducând avantaj competitiv în cunoașterea științifică și generarea de idei inovatoare. Strategia de cercetare are ca premisă obligatorie asigurarea bazei materiale în vederea desfășurării în condiții optime a activității de cercetare științifică. Aceasta se va realiza prin:

- identificarea și gestionarea spațiilor necesare desfășurării activității de cercetare;
- asigurarea dotării tehnice în vederea îndeplinirii standardelor de calitate;
- angrearea în proiecte de cercetare științifică a personalului academic din cadrul Universității "Alexandru Ioan Cuza" din Iași.

A1. Dezvoltarea direcțiilor de cercetare anterior active în cadrul stațiunii și identificarea unor direcții noi, în concordanță cu cercetarea pe plan internațional.

Biodiversitate și dezvoltare durabilă

- Reluarea cât mai urgentă a activităților de monitorizare a dinamicii ecosistemului lacului Izvorul Muntelui – Bicz inițiate încă de la înființarea stațiunii, în vederea identificării modificărilor produse în structura populațiilor acvatice și a lanțurilor trofice și identificarea potențialelor specii invazive;
- Modelarea distribuției speciilor de plante și animale la nivel național și continental folosind parametri moleculari, bioclimatici, ecologici și antropici;

Biologie moleculară

- Evaluarea gradului de diversitate genetică a speciilor periclitate și pe cale de dispariție din Bazinul Râului Bistrița, cu modelarea unor parametri populaționali în context național și internațional;
- Evaluarea și selecția genetică a reproducătorilor de salmonide în vederea obținerii unei productivități crescute;
- Evaluarea și selecția genetică a reproducătorilor de salmonide în cazul speciilor periclitate în scopul creșterii nivelului de heterozigoție la nivel de populație;

Ecotoxicologie

- Efectuarea de studii de ecotoxicologie și de calitate a apei din lac ca urmare a dezvoltării turismului și a intensificării acvaculturii;

A2. Atragerea de fonduri nerambursabile și proiecte de cercetare pentru dezvoltarea și mentenanța infrastructurii de cercetare;

A2. Atragerea de cadre didactice, cercetători și studenți din țară și străinătate, care să desfășoare activități de cercetare în cadrul Stațiunii;

A3. Refacerea batiscafului L.S.-1 sau achiziționarea unui batiscaf nou și restaurarea batiscafului vechi pentru includerea în patrimoniul muzeului Stațiunii;

A4. Reconstruirea etoscopului pentru observații subacvatice la mică adâncime;

O.4. Dezvoltarea componentei de acvacultură și producție

Atât cadrul natural ideal reprezentat de Bazinul Lacului de acumulare Izvorul Muntelui - Bicz, cât mai ales istoricul activităților de pionierat în acvacultura / salmonicultura din România în viviere flotabile, constituie o obligație morală de reluare și dezvoltare a acestor activități în cadrul Stațiunii Biologice „Petre Jitariu” Potoci.

A1. Atragerea de fonduri nerambursabile pentru acvacultură și dezvoltarea capacității de producție pentru diferite specii de salmonide cu valoare economică ridicată;

A2. Activități de reproducere artificială și repopulare cu specii de pești periclitare sau pe cale de dispariție;

O.5. Dezvoltarea turismului

Stațiunea biologică Potoci se află într-o zonă peisagistică deosebită, cu potențial turistic ridicat. Dintre obiectivele turistice învecinate, pot fi menționate: Masivul Ceahlău, Cheile Biczului, Lacul Roșu, Piatra Teiului, Pădurea Secu, Stațiunea Durău, Mănăstirea Durău, Palatul Cnejilor, Platoul Comarnicului, Mănăstirea Buhalnița, Mănăstirea Petru Vodă, Biserica de lemn din Galu, Biserica de lemn Trei Ierarhi din Poiana Largului.

A1. Crearea site-ului de prezentare a stațiunii și a ofertei de cazare

A2. Crearea paginilor social-media pentru promovarea activităților desfășurate în cadrul Stațiunii

A3. Montarea de camere cu rol dublu, de supraveghere și 1 sau 2 de live-streaming de ansamblu, prin care să poată fi urmărite în timp real modificările sezoniere din cadrul Stațiunii.

4. Perspective

Prezentul program managerial urmărește reintroducerea Stațiunii Biologice „Petre Jitariu” Potoci în fluxul stațiunilor cu profil de formare și cercetare la nivel național și internațional și nu în ultimul rând, de dezvoltare a componentelor de producție în salmonicultură și turism, obiective urmărite în context legislativ, strategic și financiar.

Se urmărește o **valorificare eficientă a potențialului oferit de mediul de amplasare al stațiunii** pe malul Lacului de acumulare Izvorul Muntelui-Bicz situat într-o zonă de munte, aspect foarte important pentru practica de specialitate atât a studenților din cadrul Universității „Alexandru Ioan Cuza” din Iași cât și din țară și străinătate, prin crearea premiselor de studiu a diferite ecosisteme locale montane și limnocolo, concomitent cu studiul ecosistemelor marine în cadrul Stațiunii Biologice Marine „Prof. Dr. Ioan Borcea” Agigea. Incluziunea Stațiunii în programele de practică a studenților, va completa veriga lipsă din acest tot unitar impetuos necesar pentru formarea viitorilor biologi, reprezentat de diferite ecosisteme, asociații vegetale și organisme animale. Mai mult, modernizarea și creșterea capacității de cazare, poate contribui la dezvoltarea turismului, atât prin amplasamentul stațiunii, cât și prin numeroasele obiective turistice din zonă. Înființarea și dezvoltarea ulterioară a unei ferme piscicole este facilitată de calitatea apei lacului care este optimă pentru creșterea salmonidelor (păstrăv, lostrită) și pe lângă componenta

economică, poate reprezenta și o componentă de refacere a populațiilor aflate în declin, prin reproducere artificială și repopulări.

Modernizarea spațiilor de cazare și a infrastructurii de educație-cercetare, va permite **accesul liber și egal la posibilitățile de cercetare și studii oferit de stațiune**, atât pe plan național cât și internațional, prin activități de practică, școli de vară, cursuri de formare, manifestări științifice. Se urmărește dezvoltarea cooperărilor internaționale cu universități sau institute de cercetare de profil și cu entități din străinătate (Finlanda, Norvegia, Ungaria) implicate în activități de acvacultură, în vederea cooperării și adoptării celor mai eficiente și nepoluante tehnologii de creștere intensivă a salmonidelor.

Potențialul educațional oferit va fi adaptat pe diferite nivele de studii, pornind de la activități de popularizare a științei, de informare a comunităților locale, activități de formare și dezvoltare profesională, până la cercetare avansată postuniversitară (master, doctorat) cu un accent deosebit pe colaborările internaționale care vor implica schimburi de studenți și cercetători prin diferite programe internaționale (de ex. Erasmus+). Toate aceste aspecte privind cooperarea internațională pe componentele de educație și cercetare, vor permite adaptarea la noile cerințe și direcții de cercetare, importante pentru formarea tinerilor specialiști și adaptate la cerințele pieței muncii.

Existența Stațiunii ca unitate de educație și cercetare în cadrul Universității „Alexandru Ioan Cuza” din Iași, amplasarea acesteia într-o zonă cu un deosebit potențial turistic și existența lacului de acumulare, creează premisele pentru accesarea **fondurilor externe nerambursabile necesare pentru modernizarea stațiunii**. Toate investițiile vor fi realizate ținând cont de eficiența economică, raportată la valoarea investițiilor, pe baza unor **studii de fezabilitate** care să ofere o imagine reală asupra investițiilor necesare pentru dezvoltarea și modernizarea capitalului. Turismul și componenta de producție salmonică sunt principalele componente care vor permite autofinanțarea Stațiunii.

Concomitent cu dezvoltarea infrastructurii Stațiunii, va fi necesară și o actualizare a organigramei, astfel încât să includă un administrator financiar cu atribuții de **gestionare a patromoniului**, personal cu atribuții de întreținere și personal specializat implicat în activitățile de reproducere artificială și acvacultură. Patrimoniul Stațiunii va fi evaluat și monitorizat permanent de către gestionarul/administratorul responsabil, care va face propuneri pentru casare sau reabilitare a obiectelor de capital degradate care prezintă o valoare științifică și istorică deosebită. Un astfel de exemplu este reprezentat de batiscaful L.S.1 care poate fi restaurat și transformat în piesă de muzeu accesibilă vizitatorilor, dotat cu sisteme interactive și monitoare care să redea filme înregistrate în timpul scufundărilor.

Prezentul program managerial sintetizează direcțiile și obiectivele propuse pentru reabilitarea și dezvoltarea Stațiunii Biologice „Petre Jitariu” Potoci, în context instituțional, național și internațional, în vederea atingerii celor mai înalte standarde de calitate în educație și cercetare, cu evaluarea permanentă a realizării obiectivelor operaționale și ajustarea strategiei în vederea atingerii acestor obiective.

01.10.2020

Conf dr. habil. Dragoș-Lucian GORGAN